

# 菏泽市牡丹区沙土镇 国土空间总体规划 (2021-2035年)

(公众意见征集稿)



沙土镇人民政府  
2023年9月

# 前 言

## FOREWORD

为贯彻落实《中共中央国务院关于建立国土空间规划体系并监督实施的若干意见》（中发〔2019〕18号），推动沙土镇生态文明建设与高质量发展，保障国家战略有效实施、促进国家治理体系和治理能力现代化，顺应新时代新环境新要求，我镇组织编制了《菏泽市牡丹区沙土镇国土空间总体规划（2021-2035年）》（以下简称《规划》）。

《规划》是对沙土镇行政辖区全部范围内国土空间开发保护的具体安排，是指导各类开发建设活动、开展国土空间资源保护利用与修复、实施国土空间规划管理的蓝图，是编制相关专项规划和详细规划的依据。



# 目 录

## 01 规划总则

- 指导思想
- 规划原则
- 规划范围与期限

## 02 发展目标与定位

- 发展目标
- 总体定位
- 发展策略

## 03 国土空间总体格局

- 总体格局
- 底线约束
- 分区管控

## 04 镇村统筹发展

- 镇村体系规划
- 产业发展规划
- 特色风貌塑造

## 05 综合支撑体系

- 综合交通
- 市政公服设施
- 安全韧性与防灾减灾

## 06 国土空间综合整治与生态修复

- 国土整治
- 生态修复

## 07 规划传到与实施

- 规划传导与落实
- 近期建设



# 01 规划总则

- 指导思想
- 规划原则
- 规划范围与期限



# 指导思想

以习近平新时代中国特色社会主义思想为指导，全面贯彻党的二十大精神，统筹推进“五位一体”总体布局，协调推进“四个全面”战略布局。贯彻落实《中共中央国务院关于建立国土空间规划体系并监督实施的若干意见》有关要求，坚持以人民为中心，以推动高质量发展和高品质生活为主线，整体谋划新时代国土空间开发保护格局。建立以国土空间规划为基础，以统一的国土空间用途管制为手段的国土空间开发保护制度，切实发挥好国土空间规划的引领和刚性管控作用，全面提升沙土镇国土空间治理能力和治理水平，为全面推进生态文明建设和高质量发展奠定坚实基础，为实现沙土镇资源环境与经济社会协调、可持续发展提供空间保障。

# 规划原则

## 城乡融合，优化布局。

坚持城乡融合发展，深入实施乡村振兴战略，科学布局生产空间、生活空间、生态空间，统筹优化城乡空间和资源配置，推进**城乡基本公共服务均等化**，巩固拓展脱贫攻坚成果，加快农业农村现代化，建立全要素全方位一体化的空间保护开发利用秩序。

## 生态优先，绿色发展。

以习近平生态文明思想为指导，全面落实生态文明建设要求，注重洮赵新河流域生态保护，坚持绿色发展，**坚持底线约束，落实三区三线**，严控增量、盘活存量，促进城镇发展由外延扩张向内涵提升转变，推动形成绿色发展方式和生活方式。

# 规划原则

## 因地制宜，突出特色。

结合乡镇发展实际，深入挖掘自然禀赋、历史文化等资源优势，突出沙土特色，创新开发和保护方式，加快资源优势向经济优势转变，打造乡村振兴齐鲁样板，发展旅游产业，推动形成生产空间集约高效、生活空间宜居适度、生态空间山清水秀的特色城镇。

## 以人为本，品质提升。

坚持以人民为中心的发展思想，处理好人与自然的和谐关系，在保证沙土特色建筑肌理基础上，提升人居环境质量，改善基础设施和公共服务设施水平，实现城乡高质量发展、高品质生活。

## 公众参与、开放共享。

坚持开门编规划，广泛征求公众意见，保障公众的知情权、参与权和监督权，加强部门协调沟通，建立上下联动机制，提升规划操作性，确保规划能用、管用、好用。



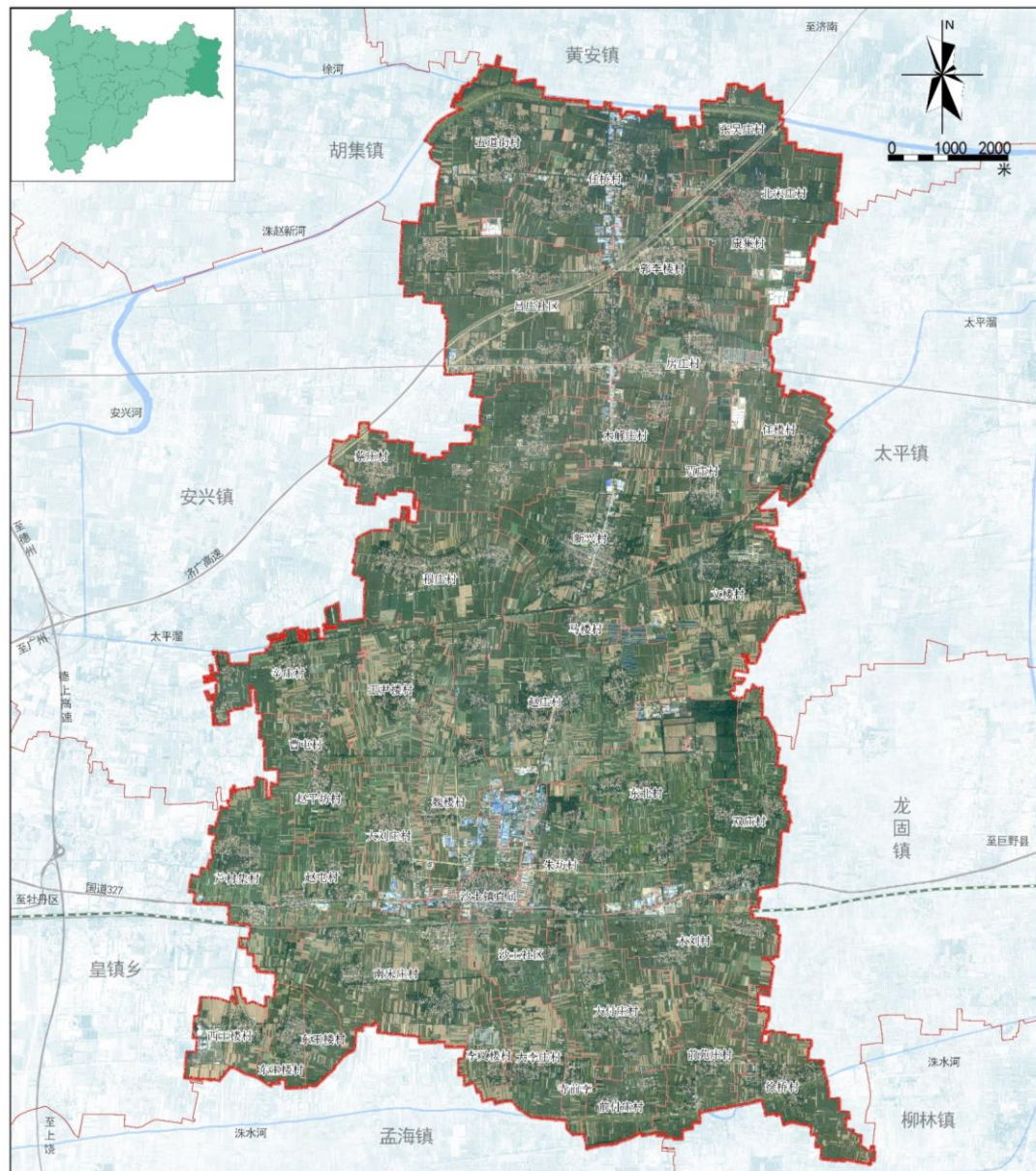
# 规划范围与期限

## ■ 规划范围

规划范围为牡丹区沙土镇镇域全部国土空间，总面积为12971.46公顷。

## ■ 规划期限

本次规划基年为2020年。规划期限为2021至2035年。其中：近期至2025年，远期至2035年，远景展望至2050年。





## 02发展目标与定位

- 发展目标
- 总体定位
- 发展策略



# 发展目标

2025年

两条空间管制线（沙土镇无生态保护红线）全面落地；各级生态功能区保护和修复体系建立；农业产业格局得到优化，耕地保护指标得到落实；产镇融合度显著提升，充满活力的城乡发展格局基本奠定；国土空间的保护、利用、整治和修复水平明显提高。

2035年

基本实现国土空间治理体系和治理能力现代化，形成生产空间集约高效、生活空间宜居适度、生态空间环境优美，安全和谐、高效开放、魅力品质的国土空间格局，建成沙土特色食品小镇。

# 总体定位

## 食品加工产业的龙头城镇、牡丹区一区三园的重要节点

以现代农业、食品加工、木材加工为主导的宜居、宜业、宜商的现代化沙土



### 宜居

镇区布局合理  
生活配套设施齐全  
环境优美



### 宜业

足够的就业岗位  
工作环境舒适  
交通便利  
产城融合



### 宜商

配套设施完善  
产业用地充足  
扶持政策



# 发展策略



## 优化格局，构建和谐国土空间

构建生产、生活、生态空间协调共融的总体格局。



## 提高效率，建设高效国土空间

**增值提效：**提升产业附加值，提高土地价值

**综合整治：**增减挂钩，提高国土利用效率



## 提升品质，打造品质国土空间

**设施提升：**补足短板，完善配套设施建设

**品质提升：**打造特色工业旅游，塑造沙土特色风貌

## 03 国土空间总体格局

- 总体格局
- 底线约束
- 分区管制



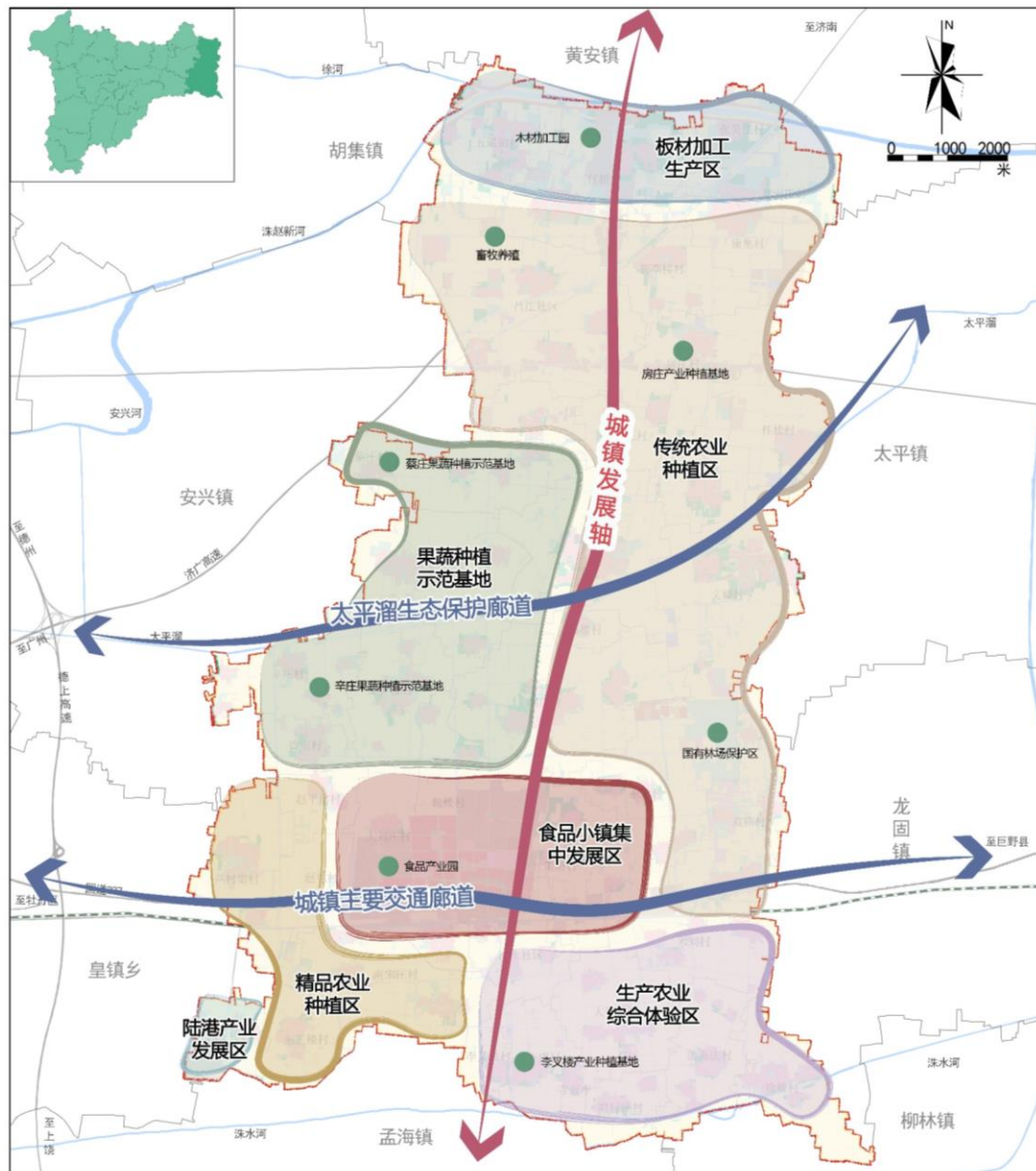
# 总体格局

规划构建“一轴、两廊道、七片区、多节点”的国土空间总体格局

**一轴：** 城镇发展轴

**两廊：** 生态保护廊道，城镇主要交通廊道

**七片区：** 板材加工生产区、传统农业种植区、果蔬种植示范基地、食品小镇集中发展区、精品农业种植区、陆港产业发展区、生产农业综合体验区





# 底线约束

## 永久基本农田

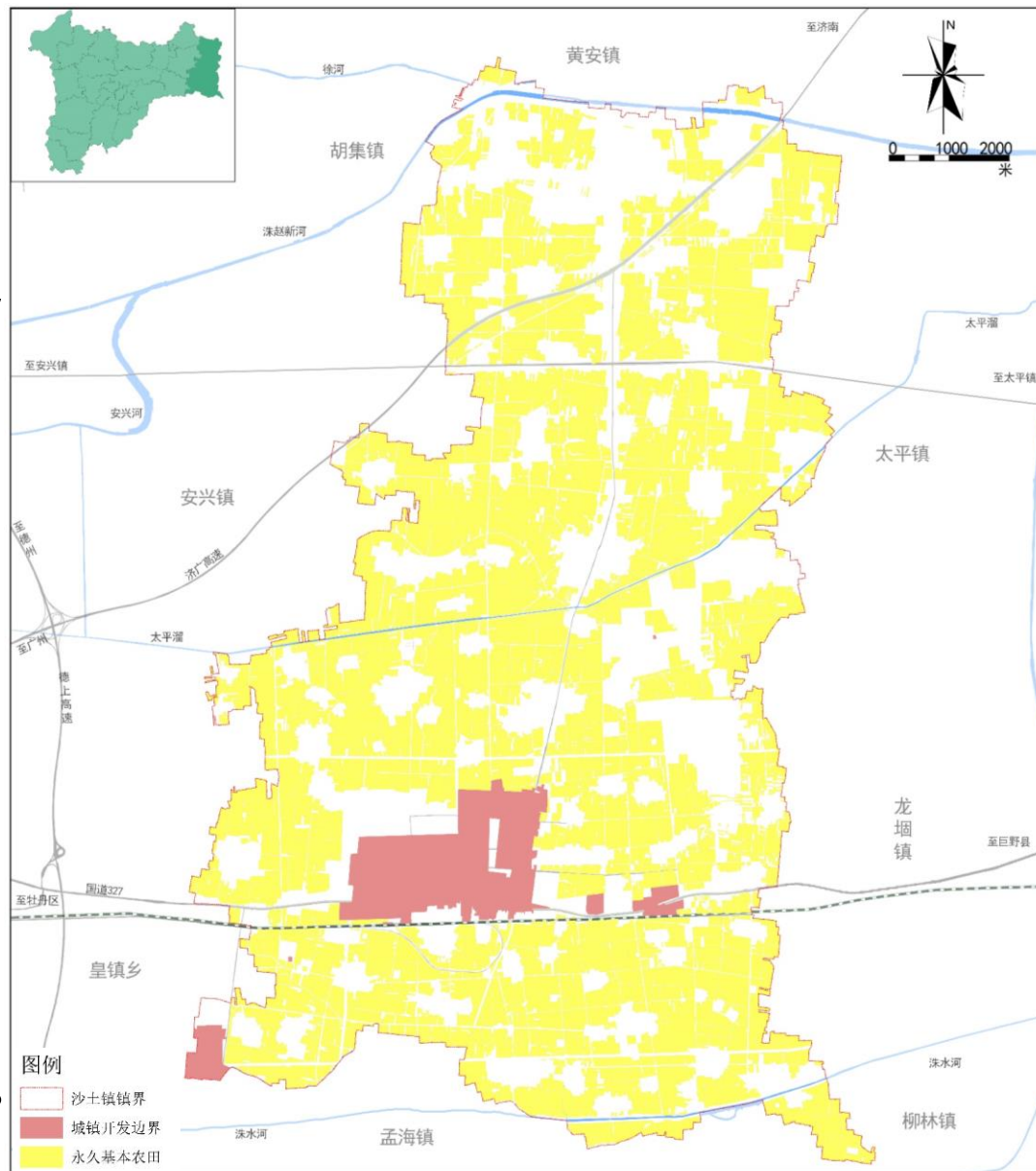
严格落实永久基本农田保护任务，保证适度合理的规模和稳定性，确保数量不减少、质量不降低。

## 生态保护红线

沙土镇不涉及生态保护红线。

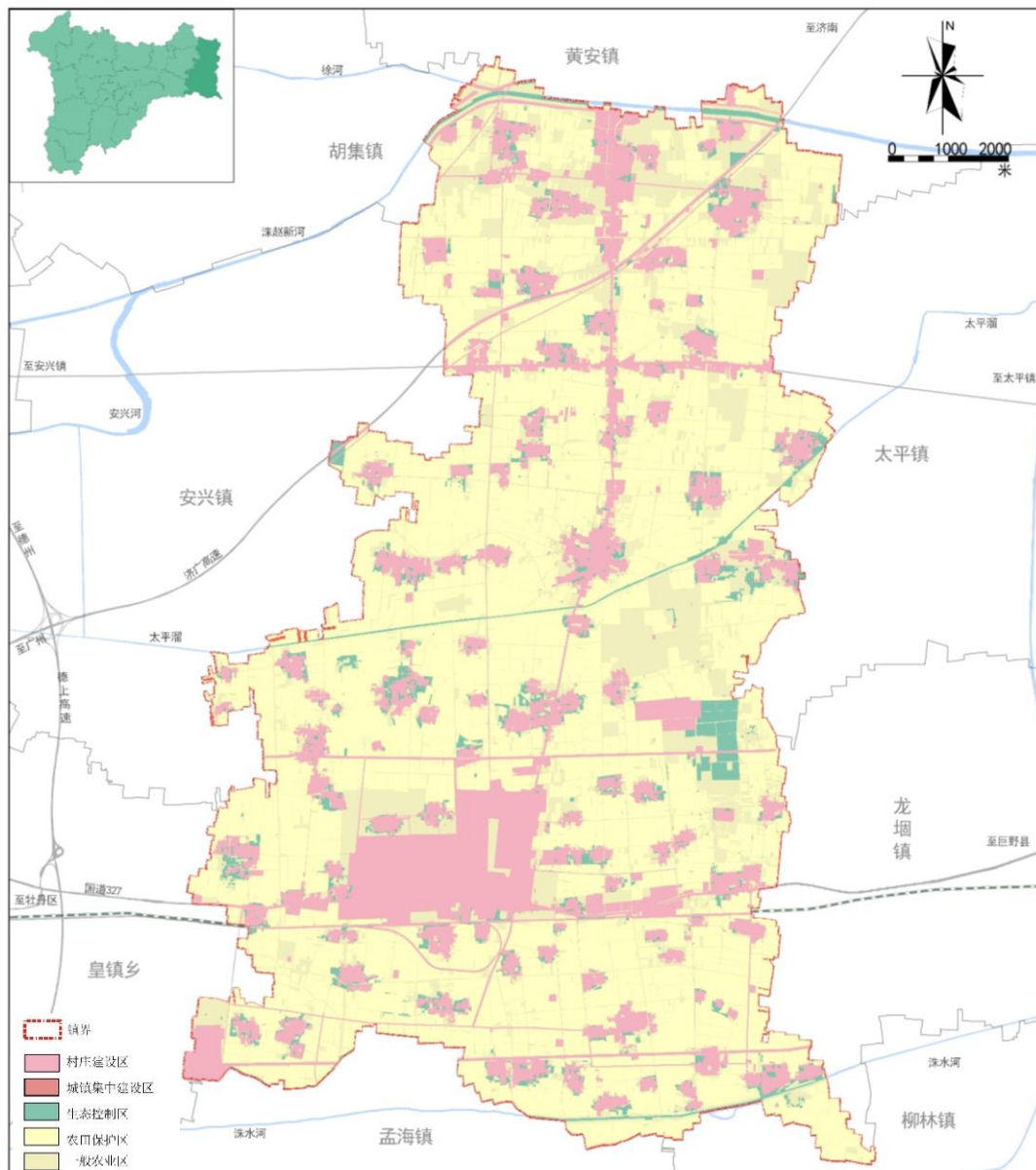
## 城镇开发边界

落实上位规划已划定的城镇开发边界，按照集约适度、绿色发展的理念科学规划城镇总体空间格局。



# 分区管控

结合三线划定成果、三类空间划分、以及国土空间开发保护总体格局，以沙土镇空间特色和经济社会发展需求为着眼点，按照**全覆盖、不交叉、不重叠**原则，优化并细分沙土镇国土空间规划分区，确定分区主导功能与主要用途方向。根据沙土镇实际情况，规划分区包括**生态控制区、农田保护区、城镇发展区、乡村发展区**，并对不同分区提出不同管控措施。



## 04镇村统筹发展

- 镇村体系规划
- 产业发展规划
- 特色风貌塑造





# 镇村体系规划

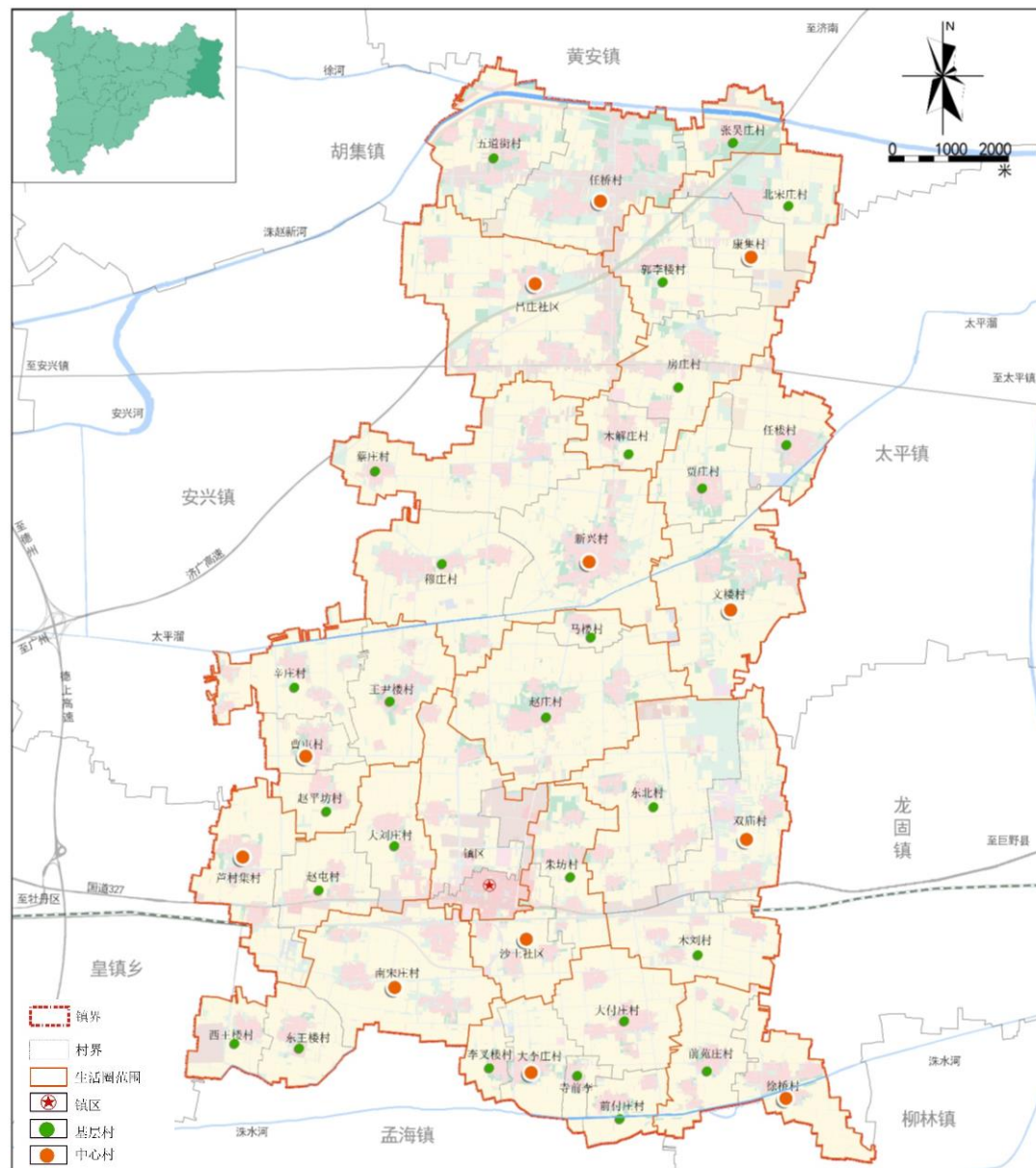
## ■ 镇村体系布局

村镇体系等级结构划分三级：  
中心镇区—中心村—基层村。

**中心镇区：**政治、经济、文化、  
信息交流活动中心。

**中心村：**与中心镇区及各基层  
村交通方便，公共服务设施相对完  
善。

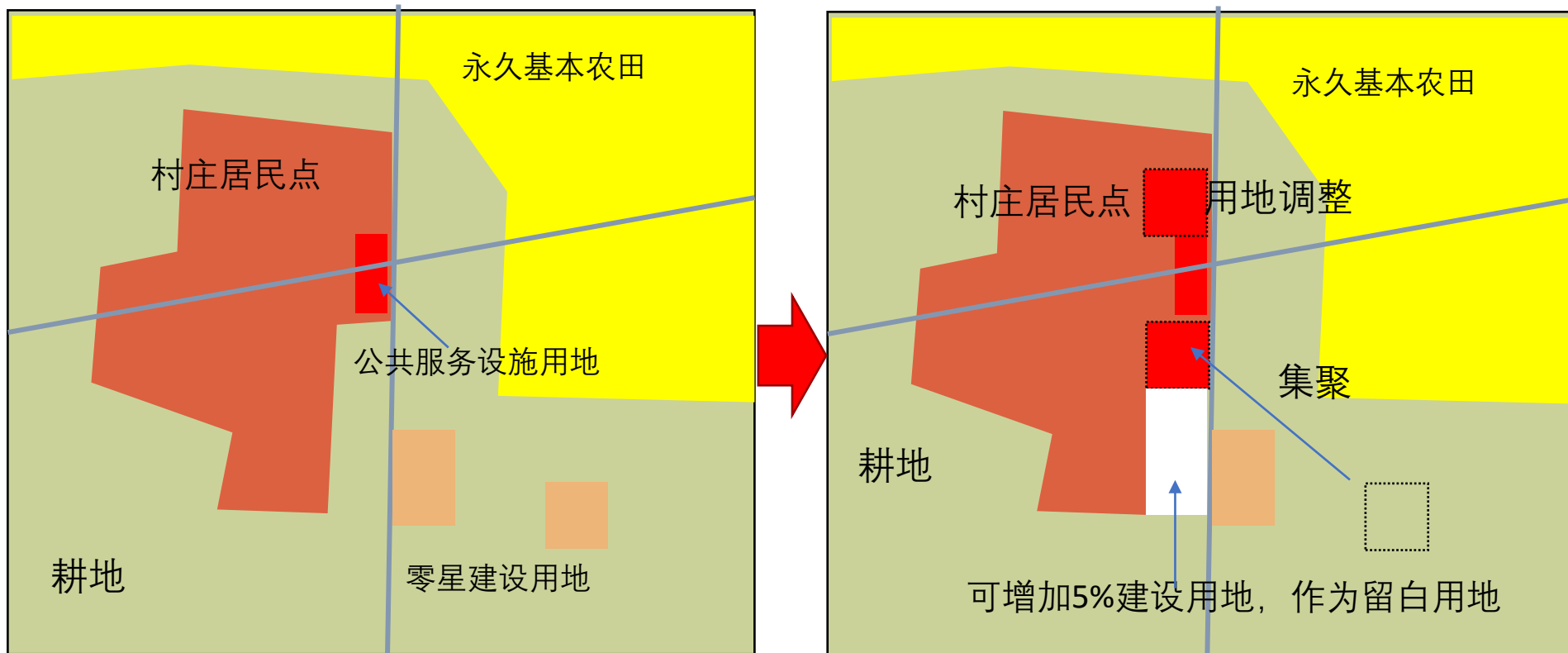
**基层村：**辖区生活集聚和生活  
服务中心。



# 镇村体系规划

## ■ 村庄建设用地控制引导

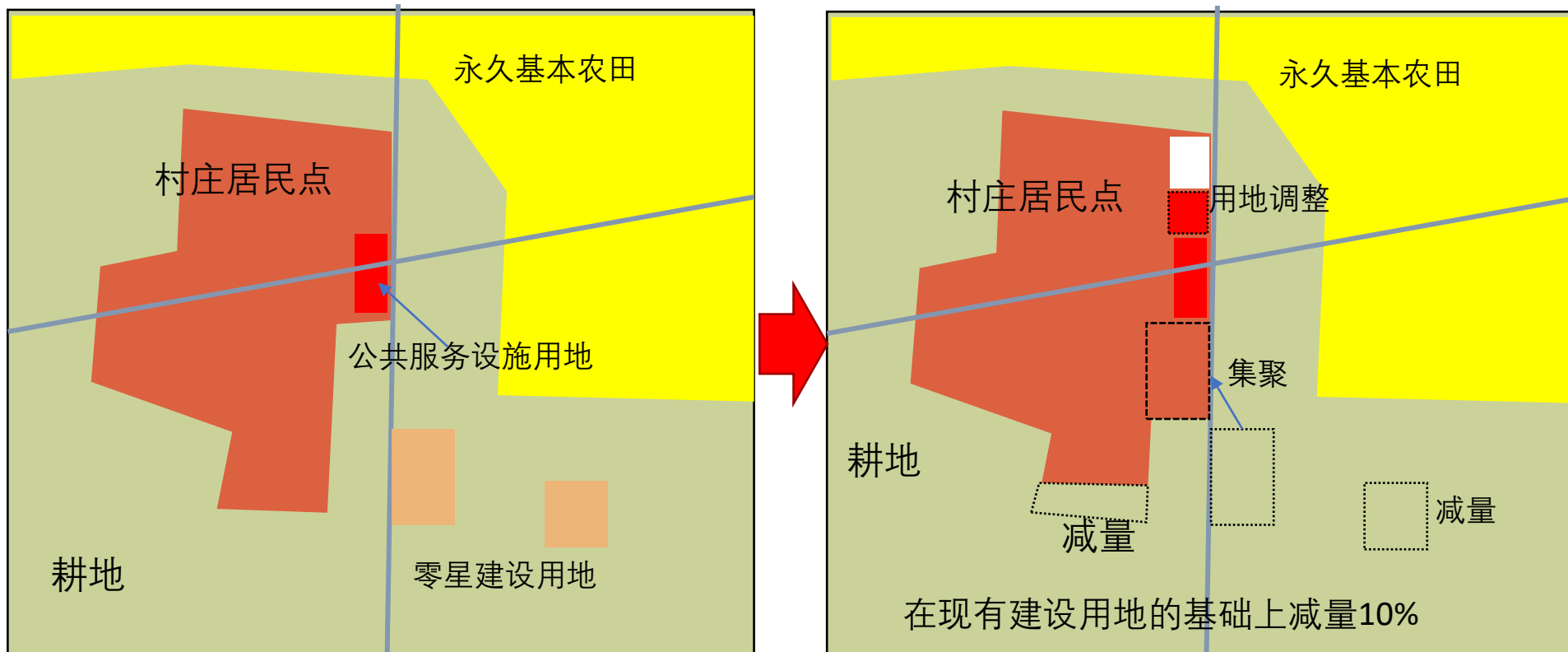
**集聚发展类村庄建设用地控制引导：**集聚发展类的村应在原村址的基础上，集中集约发展，调整用地结构，增加公共服务设施的比例，为周边村庄提供更加丰富的公共服务。**可在现状建设用地规模的基础上增加5%的留白用地。**



# 镇村体系规划

## ■ 村庄建设用地控制引导

**存续提升类村庄建设用地控制引导：**存续提升类的村应进行减量化发展，对空心户和危房整治，控制村庄增长边界，需要新增的产业项目，应引导往城镇集中建设。农村住宅允许在已批的宅基地上进行房屋翻新。**建设用地宜在现状建设用地规模的基础上减10%。**

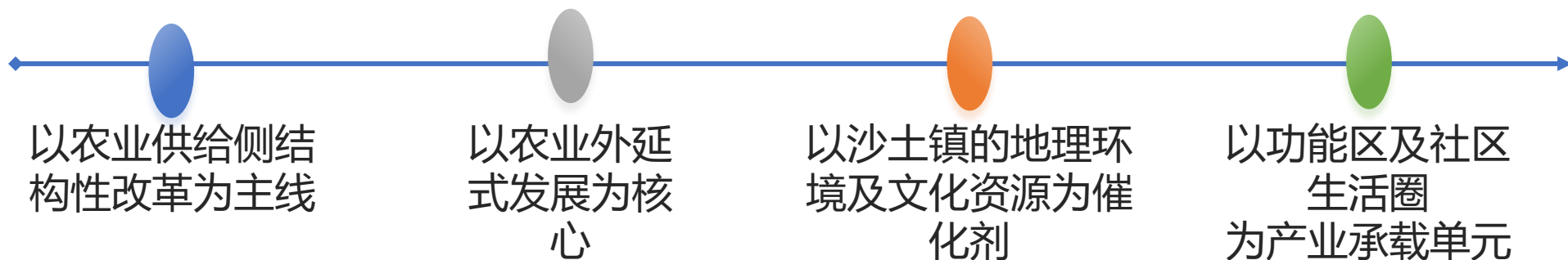


# 产业发展规划

## ■ 总体框架

规划通过对沙土镇村庄产业发展现状的分析，从资源可持续发展的角度出发，对沙土镇农村产业做出宏观部署。

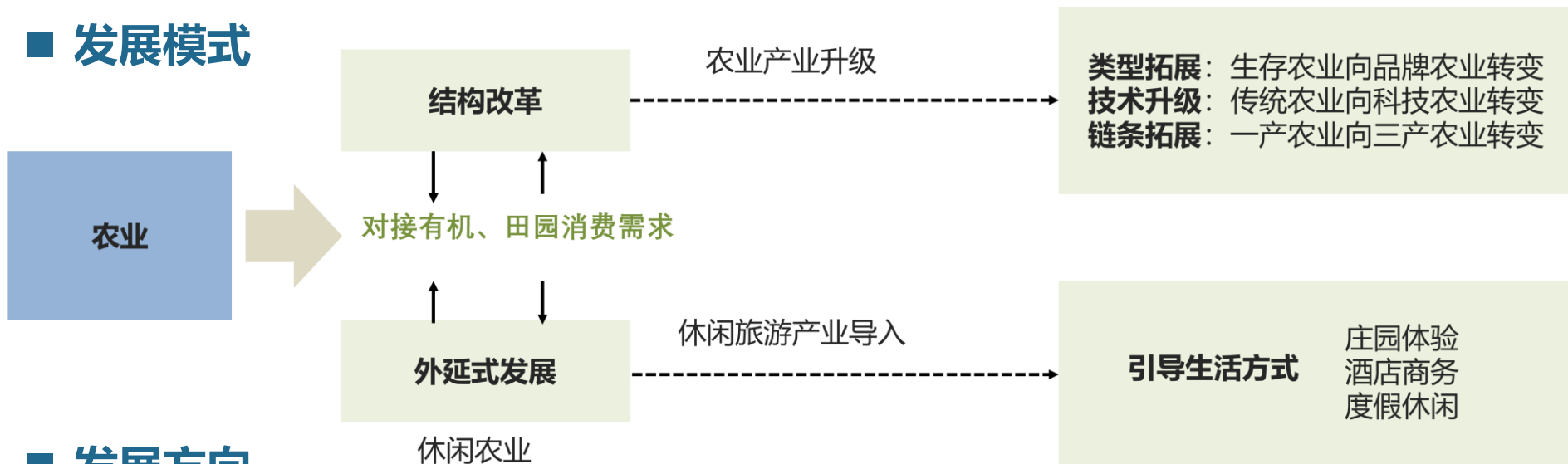
沙土镇农村产业应以农业供给侧结构性改革为主线、以农业外延式发展为核心、以沙土的地理环境及文化资源为催化剂、以功能区及社区生活圈为产业承载单元，挖掘特色资源，补齐短板，融入沙土文化元素，再造乡村发展之力，实现全域乡村产业的统筹发展。



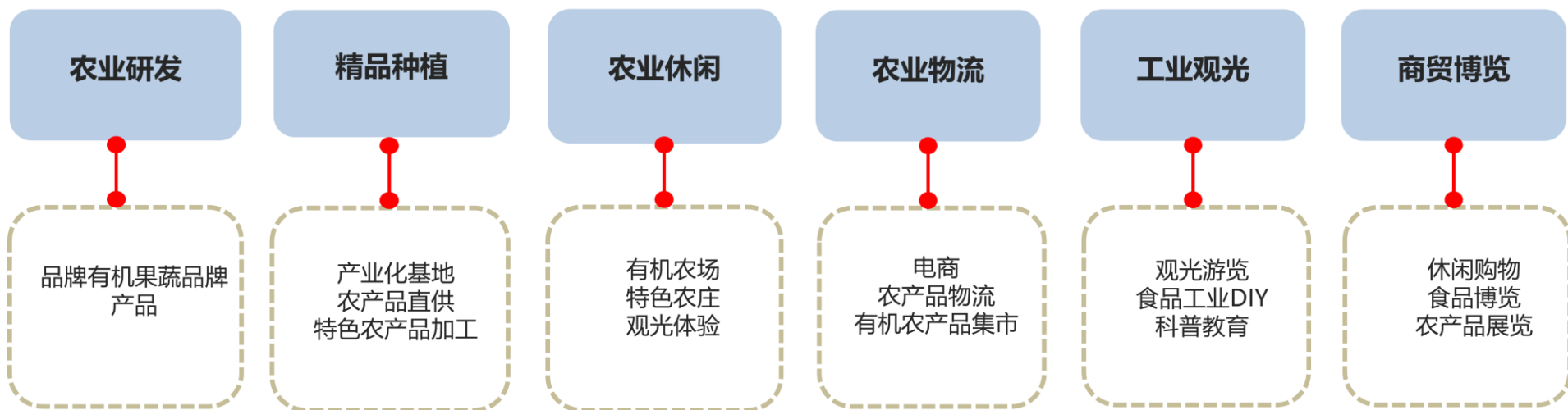


# 产业发展规划

## ■ 发展模式



## ■ 发展方向



# 特色风貌塑造

## 镇区设计指引

对集中建设区的布局形态、建筑风格、建筑朝向、体量色彩提出统一引导要求；针对主要出入口、广场、公共空间、重要景观节点等标志性地段提出风貌指引和设计意向。**镇集中建设区内集约紧凑发展，引导居民集中居住，体现镇区的舒适宜居。**



## 乡村设计指引

严格控制建筑高度。点状节点空间注重环境卫生的保护，**宅前不堆放柴草，增设柴草堆放点**；道路、街巷等线状空间要符合村庄肌理，提出沿路型建筑风貌管控要求。

## 05综合支撑体系

- 综合交通
- 市政公服设施
- 安全韧性与防灾减灾





# 综合交通

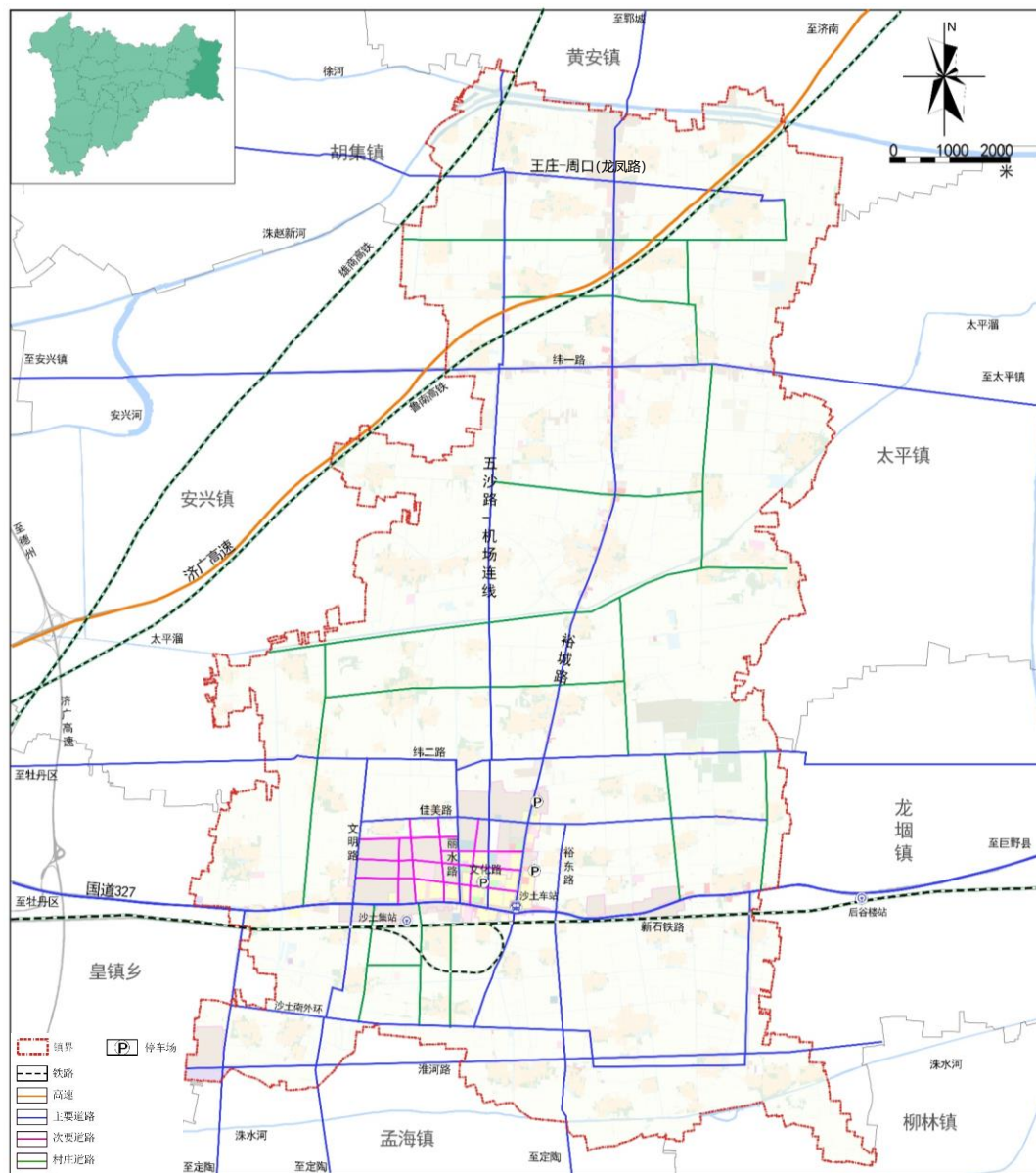
构建以国道和县道为主干，乡道和村道为补充的交通体系，形成“六横三纵”的路网骨架。

## 六横

王庄-周口（龙凤路）、纬一路、纬二路、国道327、沙土南外环、淮河路。

## 三纵

裕城路、五沙路-机场连线、裕东路





# 市政公用设施

## ■ 市政设施



**给水：**优化用水结构，提高水资源利用效率，全面建设节水型社会，实施最严格的水资源管理制度，严控用水总量。



**排水：**坚持雨污分流、集中与分散相结合的排水体系，完善污水处理系统，强化治理雨水积水点。



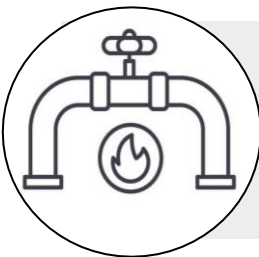
**电力：**保留现状供电方式及供电线路，对部分线路改造，降低线损，保证供电安全性和稳定性。



**电信：**加大加强移动通信的覆盖面，加大有线电视的覆盖面，将光缆或同轴电缆送至各电视用户。



**热力：**保留现状供热公司，提高供热能力，至规划末年镇驻地供热普及率达到100%，村庄供热普及率60%。



**燃气：**规划保留现状原有供气站，本着多种气源互补的原则，减少瓶装液化石油气。



**环卫：**建立“户分类、村收集、镇转运”的垃圾分类收集、运输、处置体系，保留现在垃圾转运站并提高处理能力。

# 市政公用设施

## ■ 公共服务设施

以镇区和农村新型社区建设为重点，借助发展契机，完善公共服务设施**均等化布局**。

### ➤ 镇区公共服务设施配置

按照镇村统筹的思路，在镇集中建设区配置公共服务设施资源，合理布局。坚持以镇区为核心，服务乡村。

### ➤ 农村社区公共服务设施配置

类别	项目名称	千人指标 (m <sup>2</sup> /千人)		一般规模 (m <sup>2</sup> )	
		建筑面积	用地面积	建筑面积	用地面积
社区管理	服务中心	—	200	—	≥500
教育设施	幼儿园	100-150	100-150	—	—
	小学	400-600	600-800	—	—
文体设施	文化活动站	100	—	300-1000	—
卫生养老	卫生室	20	—	80-200	—
商业服务	农贸市场	50	—	200-500	—

# 安全韧性与防灾减灾

## 抗震

根据《我国主要城镇抗震设防烈度、设计基本地震加速度和设计地震分组》，沙土镇**地震设防烈度为7度**，重点工程和生命线工程提高一个等级设防。

## 防洪

按照《防洪标准》（GB50201—94），根据沙土镇实际情况和环境条件，**确定沙土镇防洪标准为20年一遇，农村防洪标准达到10年一遇。**

## 消防

规划完善镇区消防站，结合给水规划，在建设区形成环支状管网，增大供水能力，保证消防供水的安全性。

## 人防

服务平时功能，保障战时功能，人防建设考虑平战结合，应在乡镇建设中利用建设防空地下室来补充。

# 06国土空间综合整治 与生态修复

- 国土整治
- 生态修复





# 国土整治

- 提升国土空间开发利用效率，促进城乡土地节约集约利用，保障粮食安全，提高国土空间开发利用水平。
- 控制区域自然生态问题，恢复“山水林田湖草”系统生态功能，提升生态环境品质。

## 国土综合整治与生态修复

### 国土空间综合整治

### 国土空间生态修复

设  
高标准农田建

农用地整治

建设用地整治

坑塘和沟渠整  
治

重点河流修复

修复  
国有林场保护

# 生态修复

本次规划涉及到的生态修复主要是**太平溜、洙水河、洙赵新河**的修复及生态景观建设。

柳树



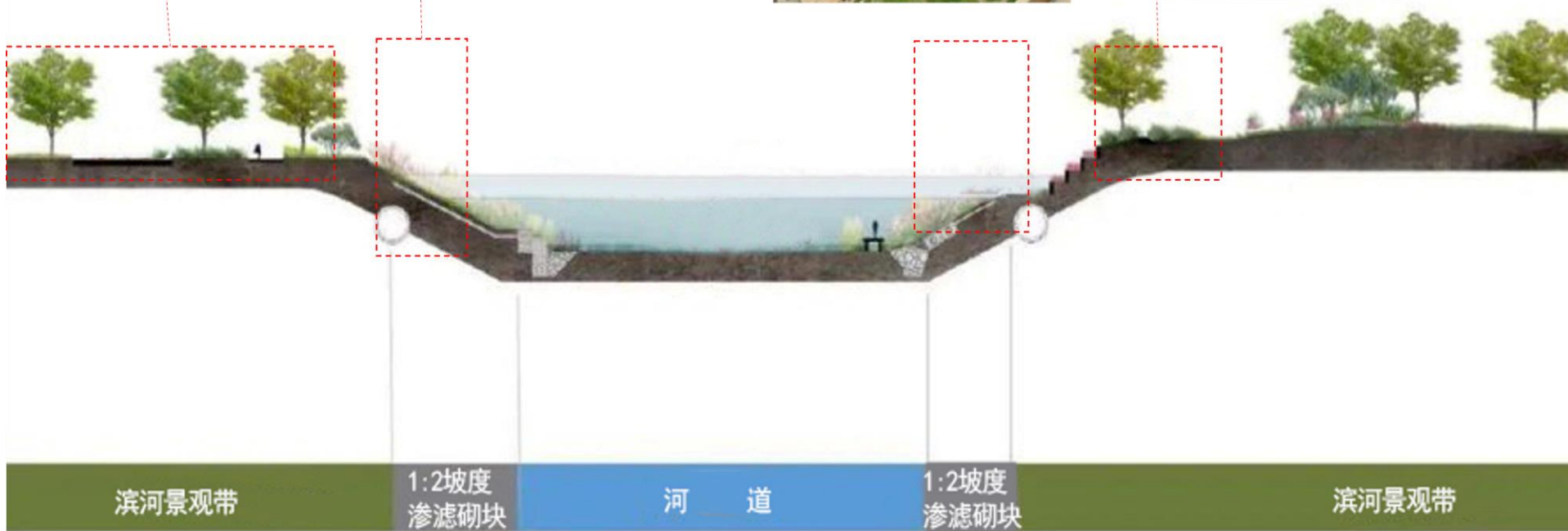
生态驳岸



驳岸阶梯



沿河步道

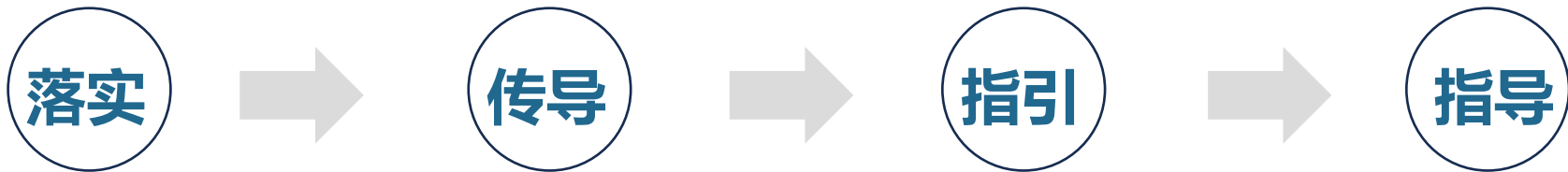


# 07规划传到与实施

- 规划传导与落实
- 近期建设



# 规划传导与落实



## 对上位规划的落实

落实菏泽市国土空间总体规划下达的永久基本农田保护面积、城镇开发边界集中建设区、耕地保有量等量化指标和管控要求，落实上级规划确定的重大设施布局，以及重要控制线、重要交通廊道、生态修复、国土整治等任务。

## 对村庄规划的传导

对村庄规划提出等级类型、发展方向等引导。将生态保护红线、永久基本农田等底线管控指标规模和空间布局传导至村庄。全域范围内的村庄规划和详细严格落实本规划确定的约束性指标，不得突破。



# 近期建设

## 耕地资源保护

严格落实永久基本农田保护目标，将永久基本农田内非耕地有序退出，严格落实管控措施。

## 城乡环境优化

以镇区为核心，完善城镇相对短板的公共服务设施，分类引导村庄进行各类建设活动和人居环境提升，促进城乡统筹发展。

## 生态环境治理

重点对镇域内太平溜、洙水河、洙赵新河三条河流进行河道治理，严禁在河道内进行采砂取土、倾倒垃圾等活动。

## 建设用地整理

有效盘活村庄闲置宅基地、空闲地等存量用地，提高土地配置和利用效率。本着“宜农则农、宜林则林”的原则进行，优先进行复垦、复林。

# 公众征求意见稿公告

《菏泽市牡丹区沙土镇国土空间总体规划（2021-2035年）》规划草案已编制完成，为广泛凝聚社会共识，现面向社会公众公开征询意见。公示时间为30天。

如对该规划草案有意见和建议，请于30日内通过纸质邮件或电子邮件形式反馈至沙土镇人民政府。

**公示单位：**沙土镇人民政府

**邮寄地址：**沙土镇人民政府

**电子邮箱：**shatu128@163.com

(请在信封或电子邮件标题上标注“沙土镇国土空间总体规划意见建议”字样)

