

菏泽市牡丹区高庄镇国土空间总体规划 (2021-2035年)



公众征求意见稿

高庄镇人民政府

2024年2月

目录

CONTENTS

01 规划总则

- 1.1 指导思想
- 1.2 规划原则
- 1.3 规划范围与期限

02 目标战略

- 2.1 总体定位
- 2.2 职能定位
- 2.3 国土空间开发保护战略

03 空间格局

- 3.1 总体格局
- 3.2 底线管控

04 产业布局

- 4.1 产业发展策略
- 4.2 产业发展格局
- 4.3 旅游发展格局

05 城镇空间

- 5.1 城镇空间结构
- 5.2 道路系统优化
- 5.3 重要控制线规划

06 重要支撑体系

- 6.1 综合交通体系
- 6.2 基础设施体系

07 保障机制

- 7.1 规划落实与传导
- 7.2 制定近期实施计划
- 7.3 完善实施保障机制



大美高庄，魅力古镇

01

规划总则

1.1 指导思想

1.2 规划原则

1.3 规划范围与期限

1.1 指导思想

以习近平新时代中国特色社会主义思想为指导，全面贯彻党的二十大精神，紧紧围绕统筹推进“五位一体”总体布局和协调推进“四个全面”战略布局，坚持新发展理念，坚决贯彻落实习近平总书记对山东工作的重要指示要求，坚持新发展理念，落实黄河流域生态保护和高质量发展要求，统筹全域要素配置，整体谋划国土空间开发保护格局，健全国土空间开发保护制度，实现全区国土空间开发保护更高质量、更有效率、更加公平、更可持续。

1.2 规划原则

底线思维，生态优先

统筹协调，系统规划

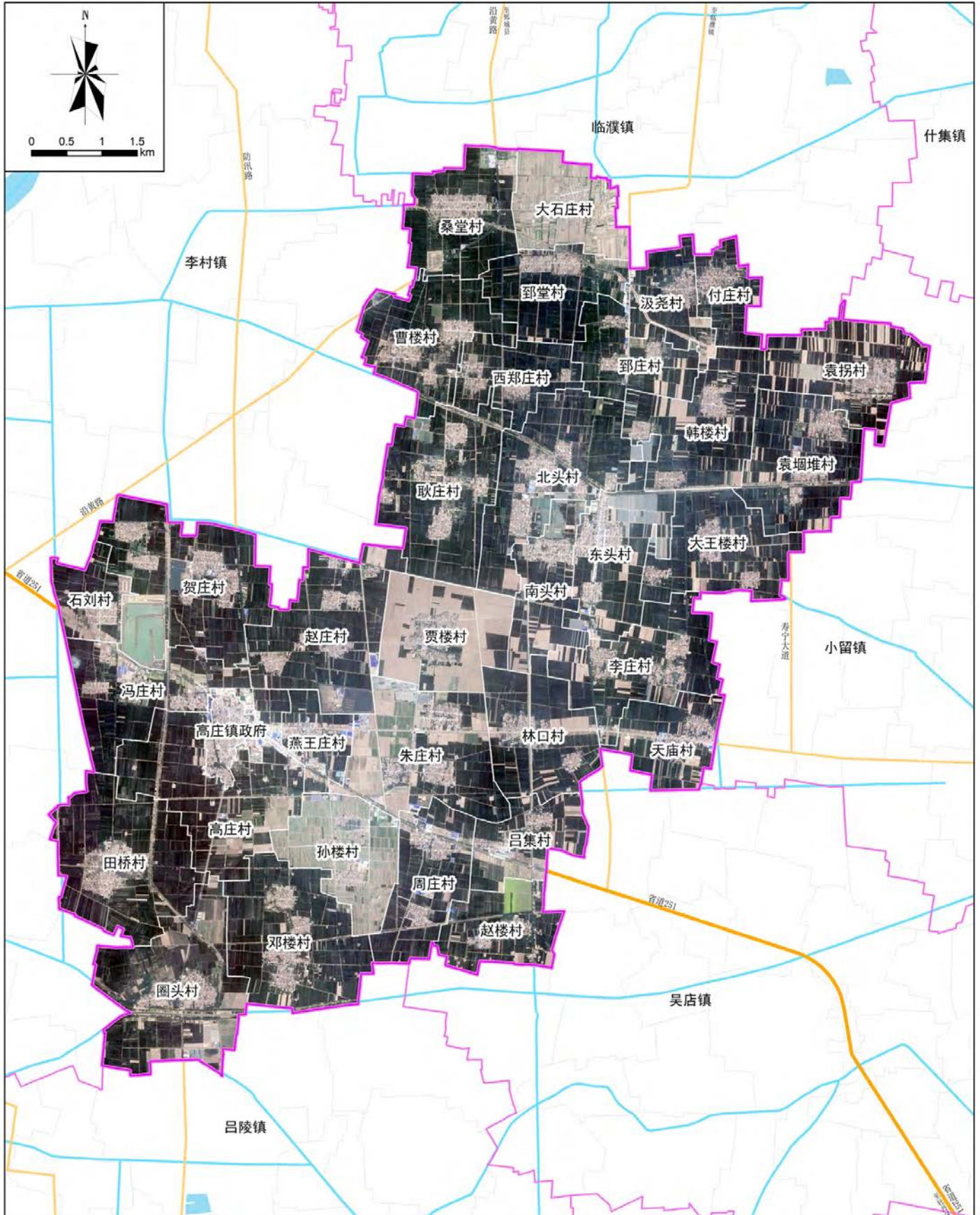
节约集约，绿色发展

以人为本，品质提升

因地制宜，突出特色

1.3 规划范围与期限

- **规划范围：**高庄镇行政管辖范围，总面积84平方公里。
- **规划期限：**2021-2035年。基期年为2020年，近期至2025年，规划目标年为2035年，远景展望至2050年。





大美高庄，魅力古镇

02

目标战略

2.1 总体定位

2.2 职能定位

2.3 国土空间开发保护战略

2.1 总体定位

以特色农业种植为基础，以食品加工、农业观光旅游为主导的特色小城镇。

2.2 职能定位

土地综合整治试点镇

省级生态文明乡镇

特色农产品生产基地

乡村振兴示范区

农业观光旅游小镇

田

特色种植/一村一品



葡萄、蜜桃、甜瓜、玫瑰、构树等特色农业蓬勃发展，鲁西黄牛、黄河甲鱼等特色养殖业风生水起，桃花节、梨花节、葡萄节等乡村文化旅游活动方兴未艾。

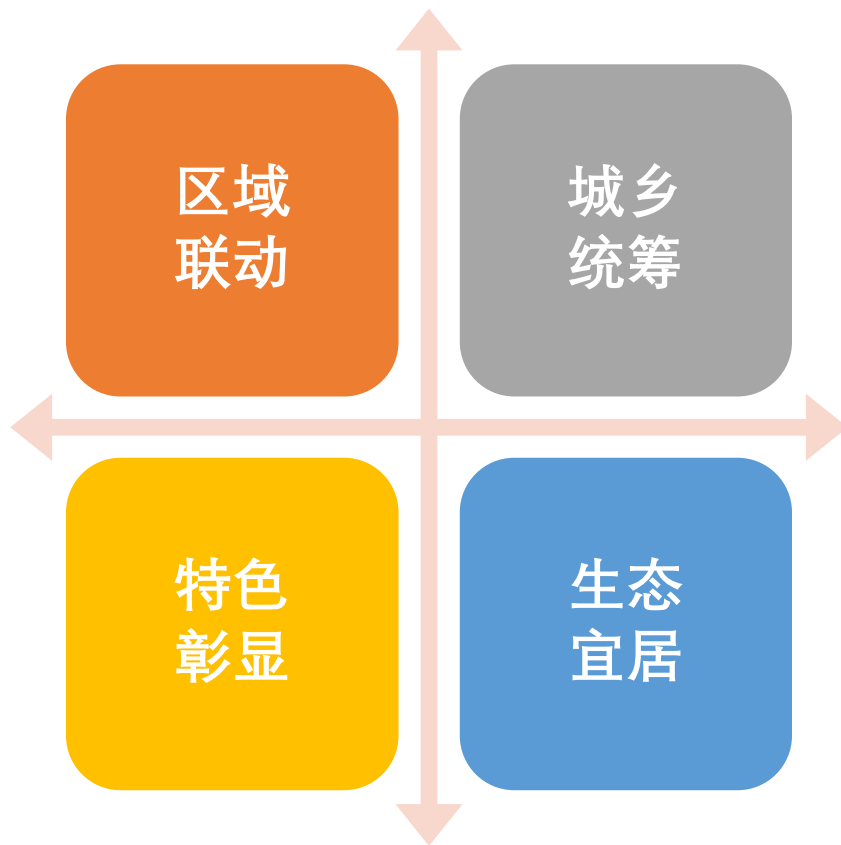
水

洙赵新河/徐河



洙赵新河从镇域南部穿过，流经4个村庄；徐河从镇域北部穿过，分徐河、徐河干渠，两河并行，一排一送；西城水库为牡丹区饮用水源之一。

2.3 国土空间开发保护战略



文

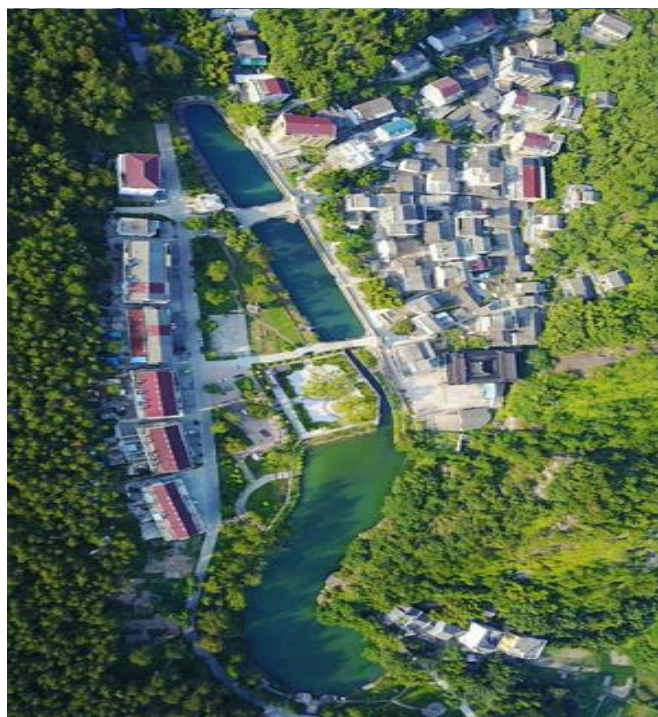
千佛古镇/红色文化



红色文化：红色南华县委、县政府
佛教文化：千佛阁、寿宁寺等10余处佛教古迹。
汲黯故里：名臣汉相汲黯故里

村

全域综合整治试点



34个行政村，105个自然村，环境优美，是山东省29个全域综合整治试点镇之一。



大美高庄，魅力古镇

03

空间格局

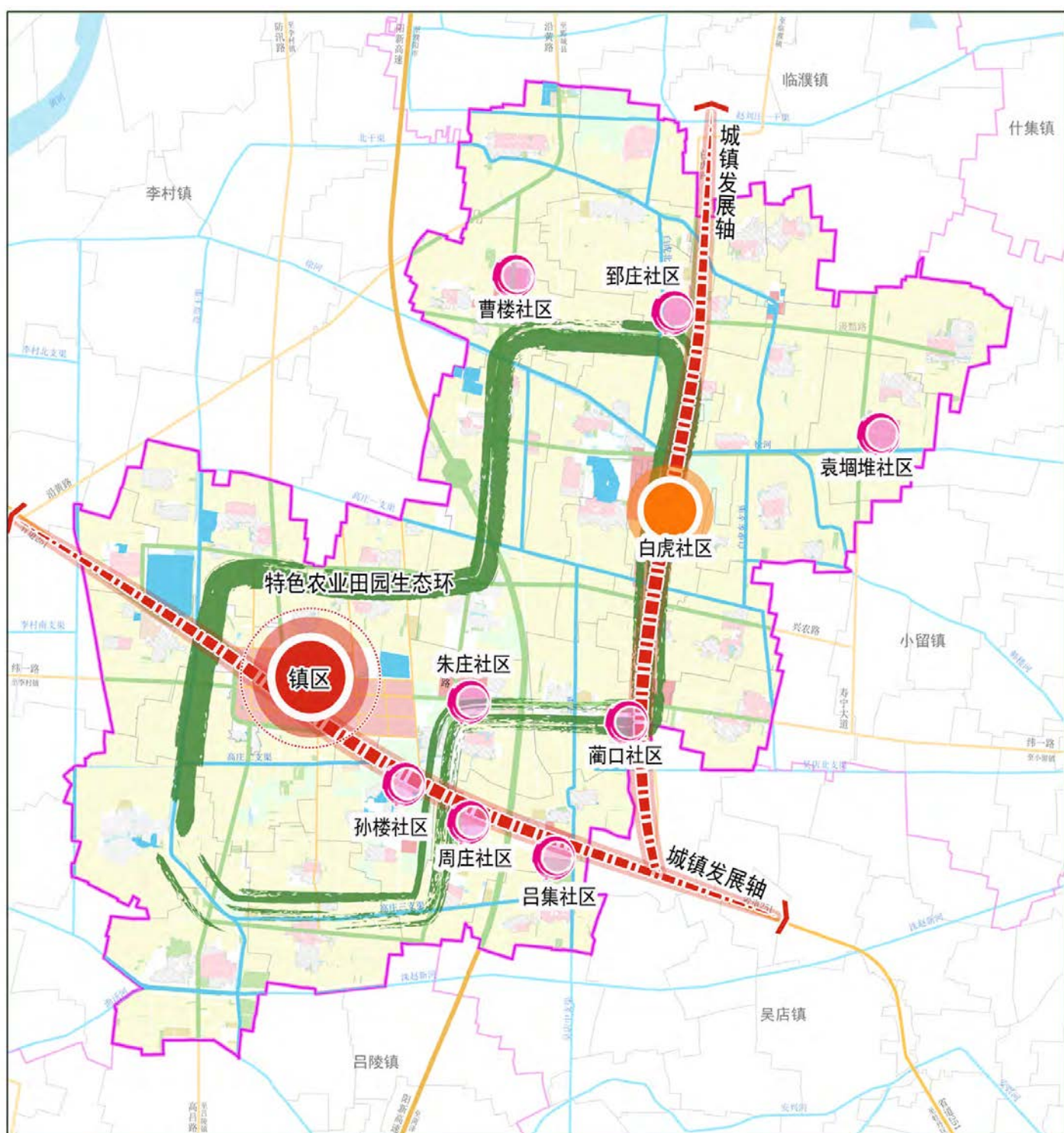
3.1 总体格局

3.2 底线管控

3.1 总体格局

“一主一副、一环彰显、两轴提升、多点多园”

- “一主一副”：镇域综合服务中心、镇域综合服务次中心。
- “一环两轴”：特色农业田园生态环、城镇发展轴。
- “多点”：新型农村社区为中心，打造社区级的服务中心。
- “多园”：生态资源、历史文化资源以及特色种植基地等重要节点。



3.2 底线管控

■ 落实永农保护任务 加强高标农田建设

- ✓ 严格落实永久基本农田保护任务，规范引导农业生产活动，从严管控非农建设占用永久基本农田。
- ✓ 按照数量划足、质量划优、空间划实的要求，科学合理的划定永久基本农田储备区。
- ✓ 依托农田生产力提升工程，加强中低产田改造，大力推进高标准农田建设，稳定粮食播种面积，提高粮食生产能力。

■ 科学划定城镇开发边界

- ✓ 统筹发展和安全，以节约集约为导向，尊重自然地理格局和城市发展规律，综合考虑资源承载力与经济发展水平等因素，合理预测人口与建设用地规模，科学划定城镇开发边界并实施严格管控。





大美高庄，魅力古镇

04

产业布局

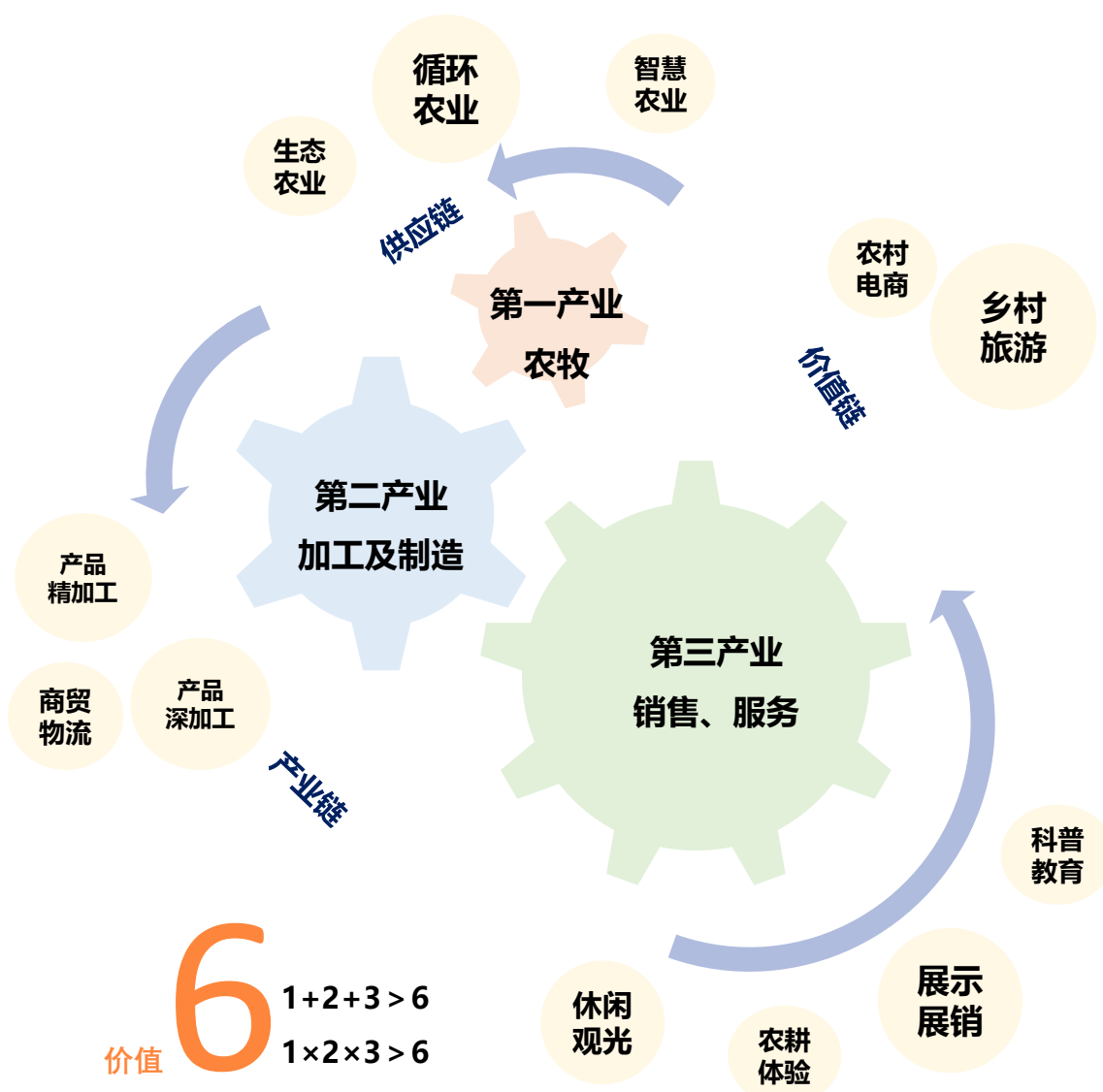
4.1 产业发展策略

4.2 产业发展格局

4.3 旅游发展格局

4.1 产业发展策略

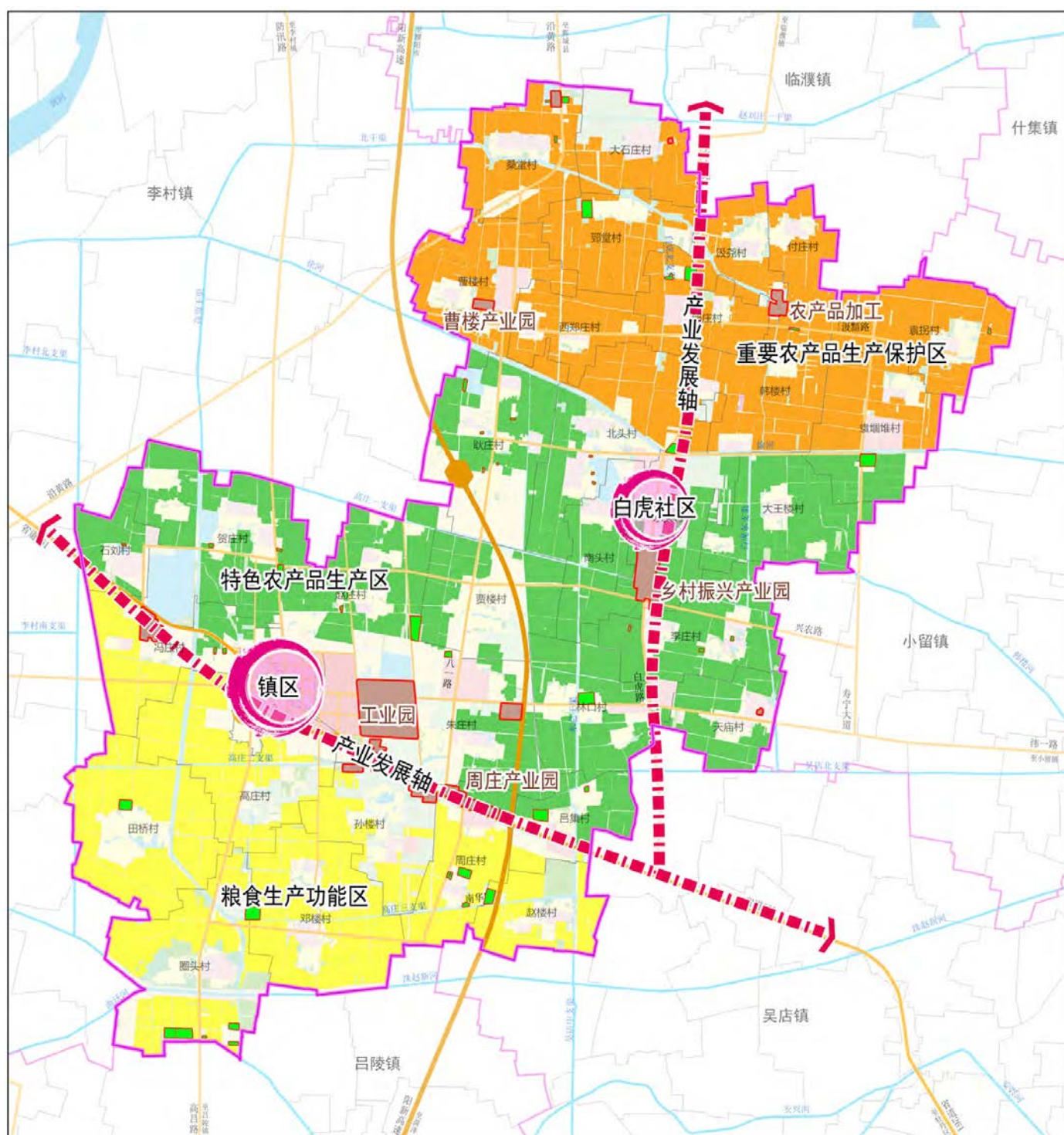
- **壮大一产**：依托已有的种植基础，构建现代高效特色种植体系，发展种养殖小区，打造循环型、生态型、智慧型、体验农业种养植模式，提高第一产业产值和实力。
- **提升二产**：拓展农产品精深加工领域，并不断延伸产业链条，提高附加值。提升特色产品档次，加大品牌产品培育力度，培育多元产品体系。
- **培育三产**：搭建农产品交易和产品产销平台；导入科、教、文及其他特色功能，提升品牌价值；因地制宜发展特色旅游。



4.2 产业发展格局

形成“两核-双轴-三片区”的特色产业布局

- “两核”：镇区、白虎社区，两大综合服务中心。
- “双轴”：省道251东西产业发展轴、白虎路南北产业发展轴。
- “三片区”：北部重要农产品生产保护区、中部特色农产品生产区、南部粮食生产功能区。





大美高庄，魅力古镇

05

城镇空间

5.1 城镇空间结构

5.2 道路系统优化

5.3 重要控制线规划

5.1 城镇空间结构

构建“一环、三轴、多区”的城镇空间结构

“一环”

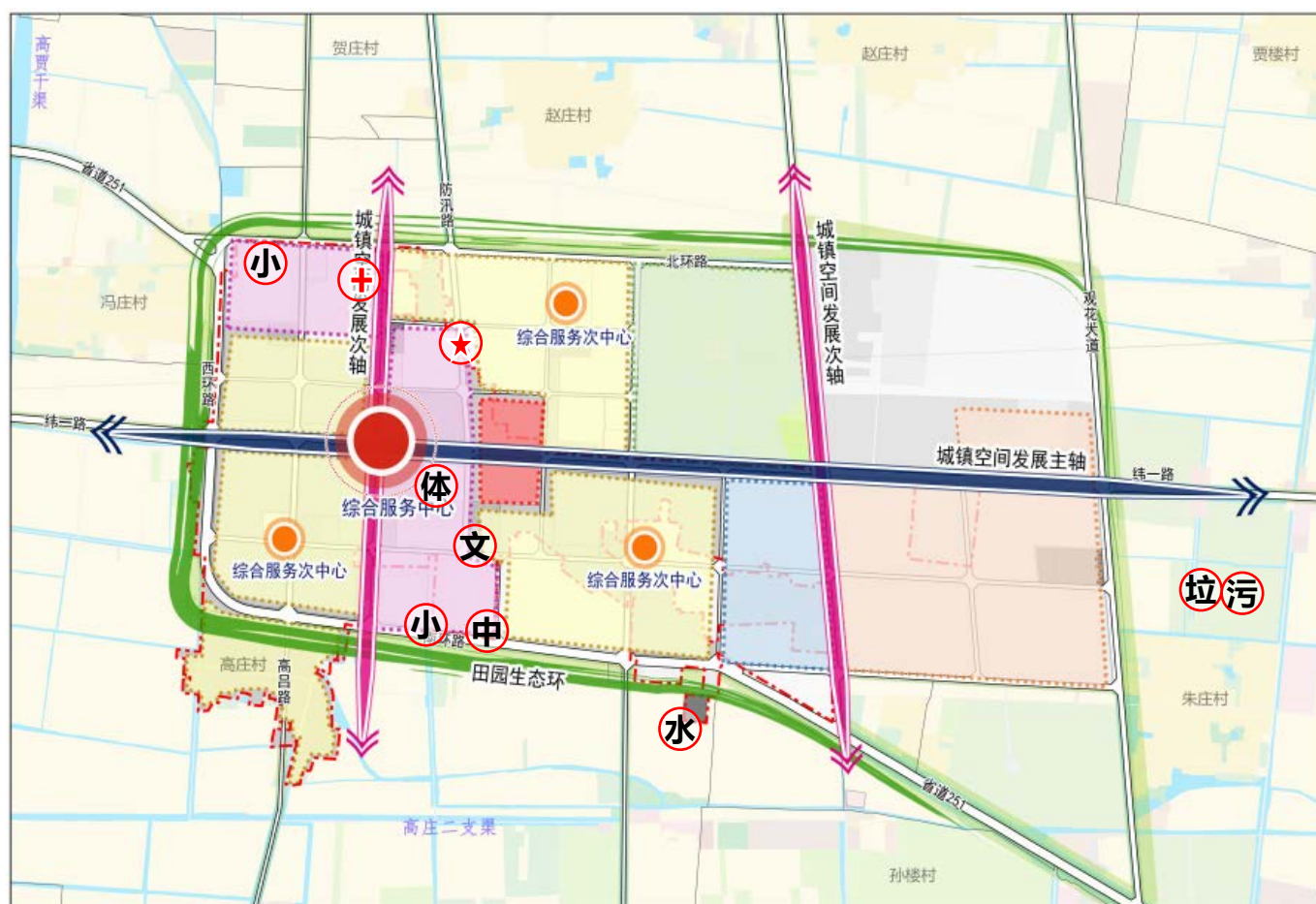
- 利用现状环城水系，沿镇区外环路打造林水结合、蓝绿交融的生态绿环。

“三轴”

- **一条横向城镇空间发展主轴：**沿“纬一路”打造城镇空间发展主轴，沿主轴布局综合服务、商业商贸等。
- **两条纵向城镇空间发展次轴：**西侧为生活性城镇发展轴，将各个居住组团串联起来；东侧为生产性城镇发展轴，将居住生活区与工业生产区进行有机衔接。

“多区”

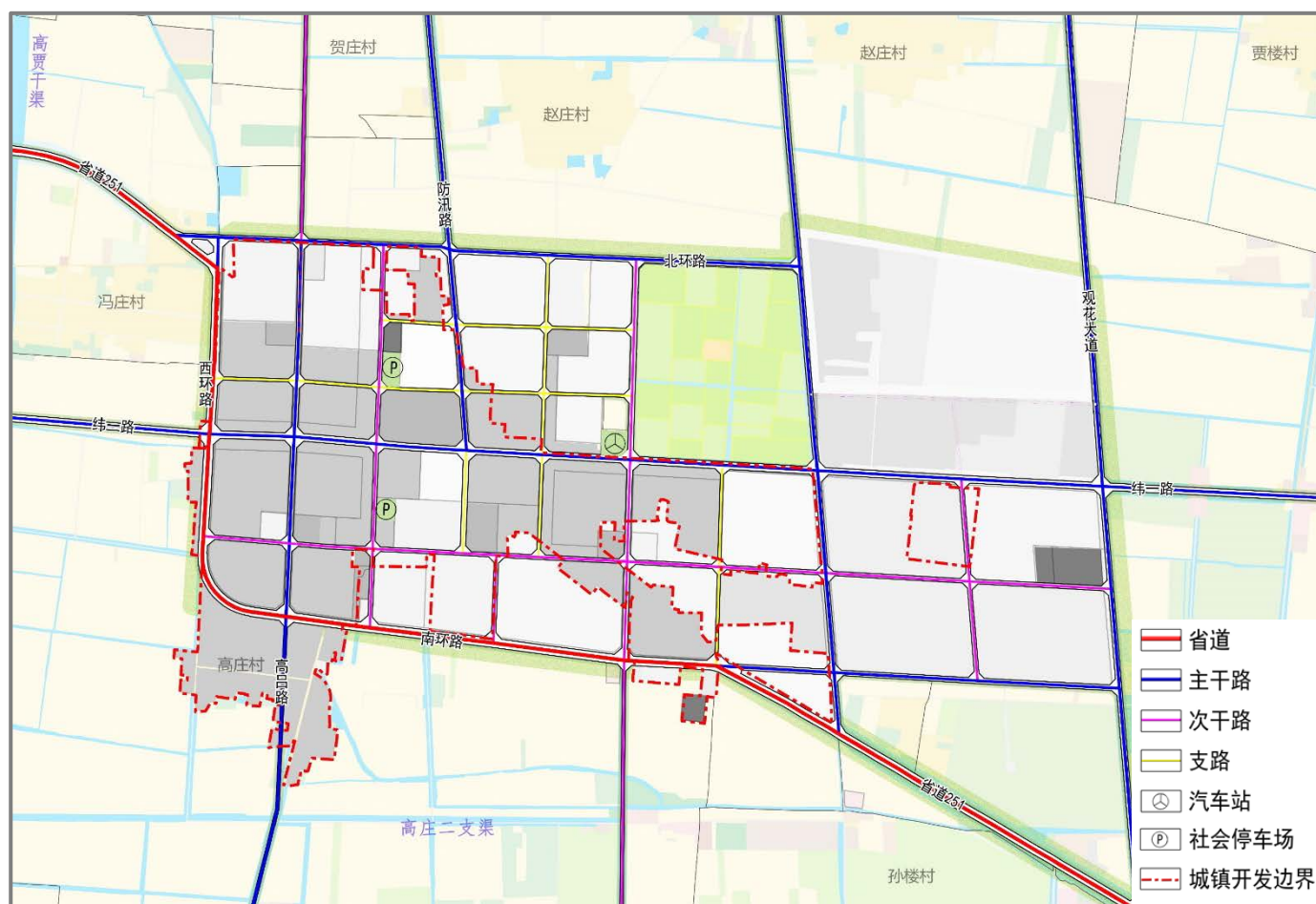
- 居住生活区、综合服务区、商业商务区、工业物流区、城镇弹性发展区、战略预留区。



5.2 道路系统优化

交通规划遵循“**结合现状，超前谋划，尽早控制，分期实施**”的原则，对镇区的道路建设及停车场等静态交通设施设置进行宏观控制。

- **对外交通：**省道251为主要对外道路，联系菏泽牡丹城区和其他乡镇，道路红线25m。
- **主要道路：**联系城镇社区及各个组团间主要道路，道路红线15-20m。
- **次要道路：**联系城镇各个组团，道路红线12m。
- **支路：**组团间内部道路，道路红线9m。



5.3 重要控制线规划

红线

- 对外交通省道251红线宽度25米，
- 主干路红线宽度15-20米。
- 次干路原则控制红线宽度9-12米，
- 支路红线宽度9米。

橙线

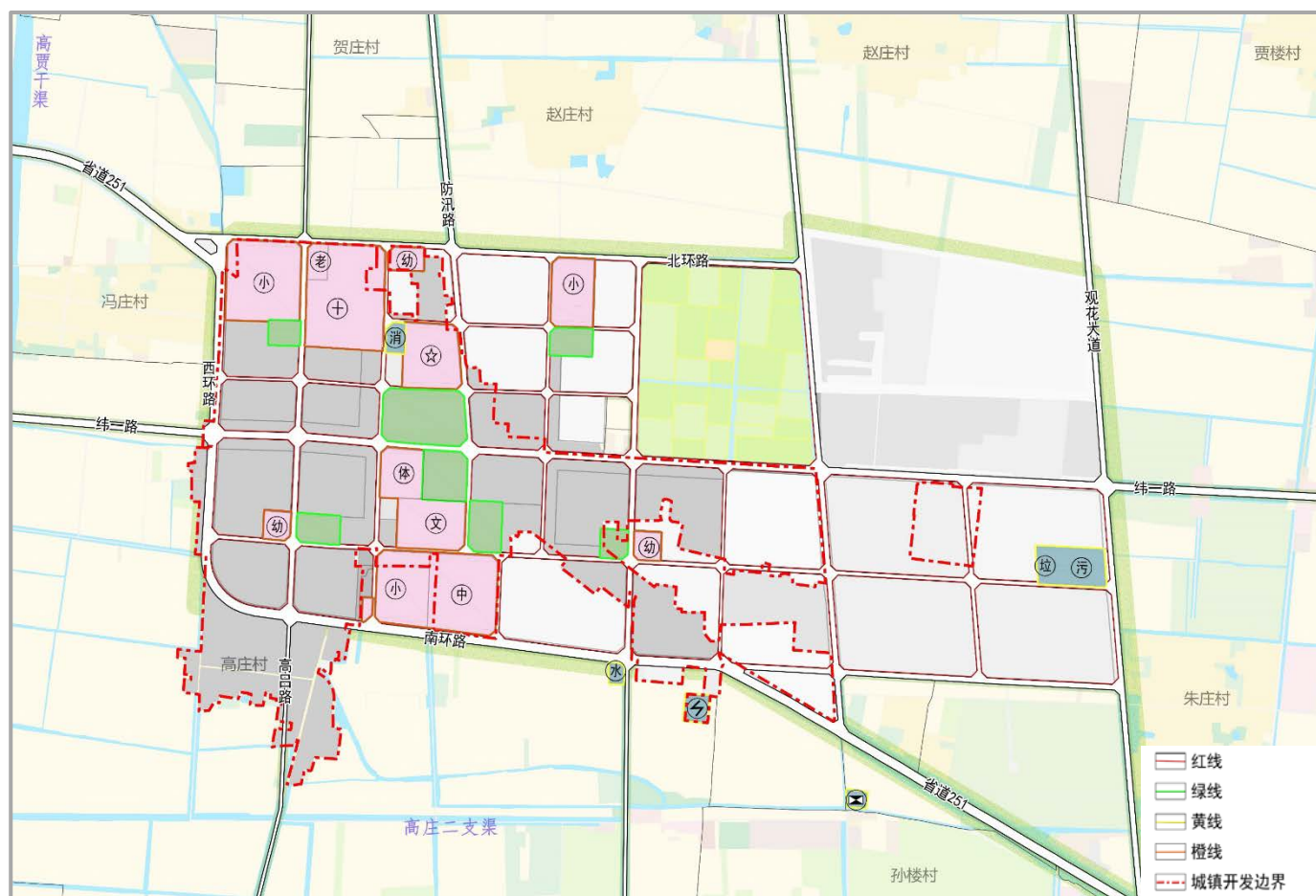
- 对城镇发展必须控制的公益性设施的控制界线。
- 本次规划主要包括行政管理、文化体育、教育、医疗、社会福利等公共管理及公益性用地。

黄线

- 城镇规划中确定的、必须控制的城镇基础设施用地的控制。
- 本次规划包括：加油站、垃圾转运站、污水处理厂、变电站等。

绿线

- 城镇各类绿地范围的控制线。
- 包括防护绿地绿线和公共绿地绿线。





大美高庄，魅力古镇

06

重要支撑体系

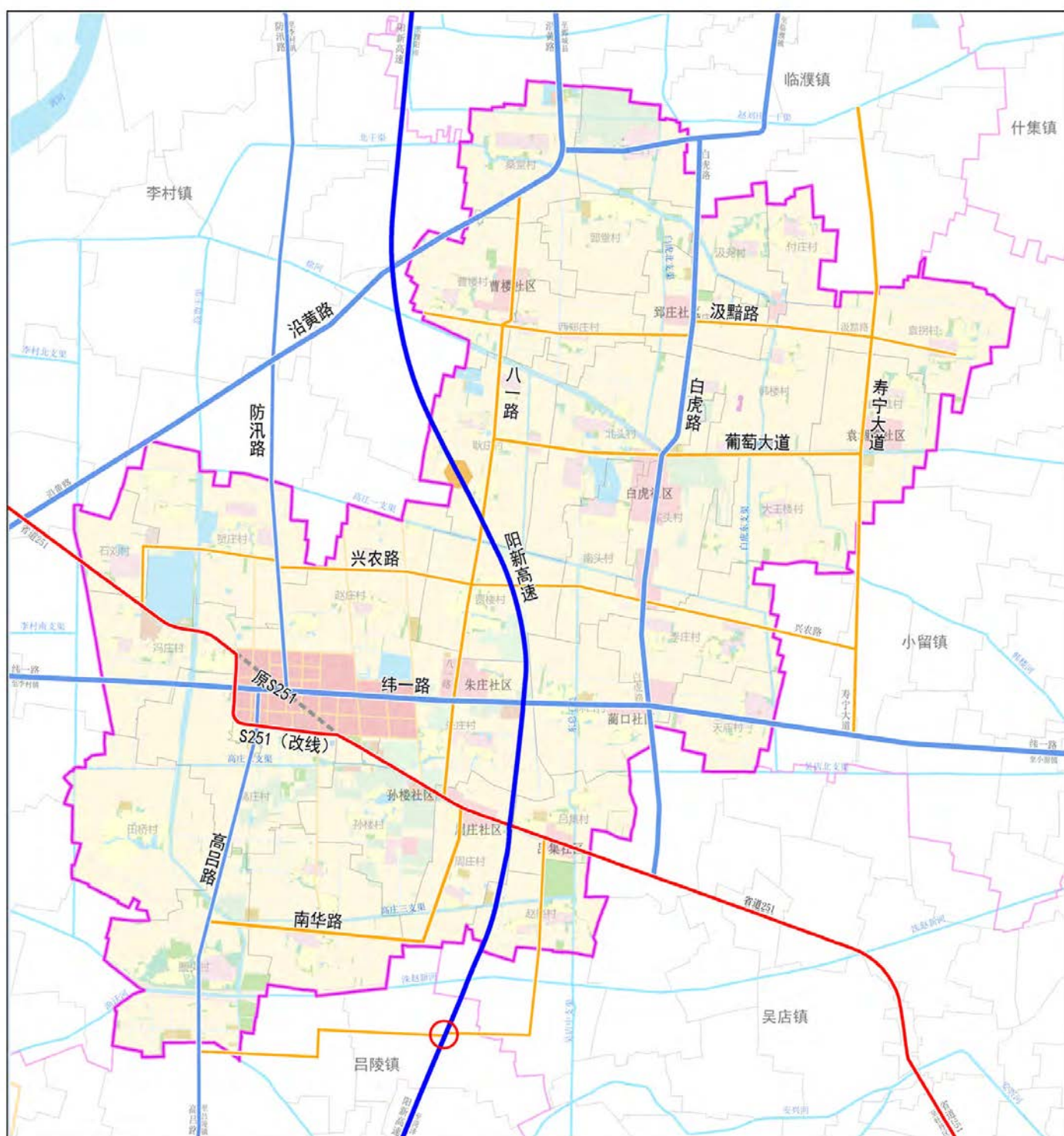
6.1 综合交通体系

6.2 基础设施体系

6.1 综合交通体系

依托阳新高速构建“**五横四纵两斜**”对外交通骨架网络。建立内部循环、城乡畅通的现代化综合交通网络。

进一步加强对外交通联系，缓解过境交通对城镇的干扰，一方面加强镇区与各个社区的联系，实现乡村道路网的畅通；另一方面加强镇域与牡丹区以及周边乡镇的联系，构建四通八达的开放交通网络，达到区域性交通和城镇内部交通各行其道、不互相干扰的目标。



6.2 基础设施体系

打造绿色安全的基础设施网络



给水 优化用水结构，提高水资源利用效率，全面建设节水型城镇。



燃气 推进居民生活“村村通”管输天然气，鼓励工业煤油改天然气。



排水 全面实现雨污分流，建设完善城镇污水处理设施，提高污水处理能力，缓解城市内涝，增强蓄水能力。



供热 完善“热电气联调联供”机制，发展分布式清洁能源供热。



供电 合理统筹电源规划、电网规划和电力廊道规划，结合现状电力廊道进行合理规划与预留。



环卫 完善环卫设施服务，生活垃圾采用“就近消纳、区域共享”的布局原则，实现区域统筹、有效调度。



通信 统筹推进新一代移动通信网（包括5G）、互联网和广播电视网建设。



殡葬 按照“控制存量、适度增量、生态节地”的原则，合理规划殡葬设施。

健全坚韧稳固的城市安全体系

防洪排涝

“适度超前、防控结合”
提高城防体系标准和建设质量

人防工程

“平战结合、军民融合”
构建统一高效、布局合理的人防工程体系

消防防护

“预防为主、防消结合”
打造现代化智慧消防体系建设

防疫体系

“化整为零、分级响应”
做好能快速启用的防疫应急预案

抗震避灾

“整治避让、合理布局”
提高城市生命线工程抗震能力

危险品管控

“安全防控、实时监控”
做好输气输油管道沿线区、危险品相对集中区安全监管



大美高庄，魅力古镇

07

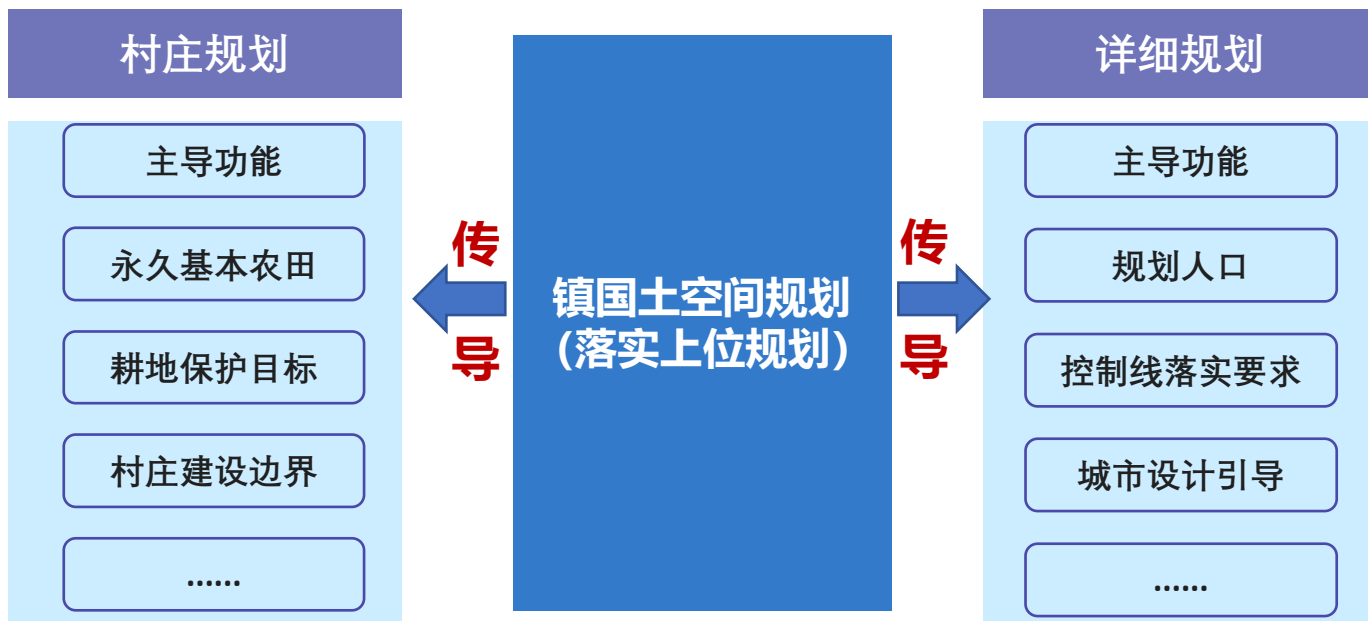
保障机制

7.1 规划落实与传导

7.2 制定近期实施计划

7.3 完善实施保障机制

7.1 规划落实与传导



7.2 制定近期实施计划

衔接国民经济和社会发展规划，对规划近期实施做出统筹安排，提出近期实施目标和重点任务，制定行动计划。编制城镇更新、土地整治、生态修复、基础设施、公共服务设施和安全防灾等重大项目清单，建立近期项目库，提出实施支撑政策。

7.3 完善实施保障机制

落实和细化主体功能区、乡村振兴等政策，提出有利于规划实施的财政、投资、产业、环境、生态、人口、土地等政策措施，健全规划实施监测、评估、预警、考核和动态调整机制，促进国土空间优化和空间资源资产价值实现。

为广泛征求社会各界的意见及建议， 现按程序进行公示！

- 公示时间：30天
- 公示地点：菏泽市牡丹区人民政府网站
- 公示意见反馈方式：请在公示期间以电子邮件或书面形式反馈并注明联系方式
- 联系单位及联系方式：
 - 菏泽市牡丹区高庄镇人民政府
 - 联系人：杨海成
 - 联系方式：0530--5890024
 - 邮箱：mdqgzdzdb@hz.shandong.cn

